



retour sur **6 ANNÉES**
DYNAMIQUES & SOLIDAIRES



La Bouëxière

dynamique & solidaire



SOMMAIRE 

- P1* *Édito*
- P2* *Vie économique*
- P3* *Agriculture*
- P4* *Tourisme*
- P5* *Finances*
- P6* *Urbanisme*
- P7* *Sécurité*
- P8* *Environnement*
- P9* *Solidarité*
- P10* *Éducation*
- P11* *Associations, sports*
- P12* *Culture*
- P13* *Intercommunalité*



Une commune encore plus dynamique et solidaire

Depuis 6 ans notre équipe s'est investie avec force dans le projet qu'elle vous a proposé en 2014. Ce sont près de 3 000 réunions de concertations, rendez-vous individuels ou collectifs, commissions municipales, extra municipales, sondage et même votation citoyenne pour le devenir de notre communauté de communes, qui vous ont permis d'être acteur-trice de la mise en œuvre de ce projet de territoire.

À ce jour, presque 100% du programme a été réalisé et cela dans tous les domaines : économie, agriculture, sécurité, tourisme, urbanisme, culture, associations et sports... toujours dans une démarche de solidarité et de développement durable.

Pour toute l'équipe, c'est une grande satisfaction d'avoir pu concrétiser nos engagements. C'est une réponse à la confiance que vous nous aviez accordée il y a maintenant 6 ans.

Ce document vous propose de retracer les principales réalisations communales de ce mandat. Mais nous avons aussi souhaité vous présenter les avancées de la communauté de communes : les crèches, les animations pour les personnes âgées, le lycée, la nouvelle piscine, les nouvelles zones d'emplois.

Nos finances publiques sont saines et ce, malgré les incertitudes gouvernementales sur l'évolution de la fiscalité. Nous avons financé ces investissements structurants sans augmenter les impôts et avec un endettement qui reste maîtrisé. La commune est donc prête pour poursuivre son développement et demain candidater pour un collège situé à La Bouëxière.

Une nouvelle équipe "La Bouëxière dynamique & solidaire, engagée pour un avenir durable" s'est constituée depuis plusieurs mois, afin de poursuivre le travail.

Cette équipe vous invite

● le vendredi 31 janvier à 20h00 à l'espace culturel André Blot ●

Ce moment d'échange permettra d'abord de remercier tous ceux qui se sont investis pendant ce mandat mais aussi de découvrir les nouveaux candidats. Venez nombreux, votre soutien est important.

Stéphane Piquet et toute l'équipe La Bouëxière dynamique & solidaire.



UNE STRATÉGIE ÉCONOMIQUE GAGNANTE

Afin de favoriser le dynamisme économique de la commune et répondre aux besoins des habitants, depuis 6 ans, l'équipe municipale soutient le développement de nos entreprises et de nos commerces de proximité.

CE SOUTIEN S'EST CONCRÉTISÉ PAR :

- la création d'un espace de coworking pour les entreprises et le télétravail.
- l'installation de nouveaux commerçants et services place de l'Europe et rue Théophile Rémond.
- la promotion des nouveaux commerçants et artisans.



PLACE DE L'EUROPE
Création de sept cellules commerciales à un prix attractif, à la vente ou à la location.



LA GENDRIÈRE

Cette **stratégie commerciale** s'avère aujourd'hui gagnante : de nouveaux commerçants et artisans ont pu tester, pérenniser et développer leurs activités, certains d'entre-eux envisagent d'acheter les cellules commerciales qu'ils occupent **Place de l'Europe**.

Le cercle vertueux est donc en route puisque les recettes issues de ces ventes vont contribuer au financement et à la réhabilitation de **nouveaux locaux**

commerciaux (un restaurant rue Théophile Rémond par exemple) pour conserver une **commune vivante**.

De **nouvelles entreprises** s'installent sur notre territoire : cabinet esthétique, cabinet dentaire et d'autres vont s'installer dans les nouvelles Zones Artisanales et dans l'espace « boutique éphémère » de la **Gendrinière**.



ESPACE CRÉA ENTREPRISE (atelier relais communal)
Actuellement, trois entreprises sont en location et un espace de coworking est à disposition.



UNE ACTIVITÉ AGRICOLE SOUTENUE DANS UN CADRE PAYSAGER PRÉSERVÉ



L'évolution du monde agricole est une préoccupation forte pour notre équipe. Le travail collaboratif sur le PLU (Plan Local d'Urbanisme) entre commune et agriculteurs permet de mieux protéger le monde agricole par la préservation de surfaces dédiées à la culture et à l'élevage.



Dans une démarche de soutien au monde agricole, la commune a :

- exonéré le foncier pour les jeunes agriculteurs
- baissé en 2017 la taxe sur le foncier non bâti (environ 12%)
- fourni des « bons pierre » pour les chemins

et aussi

La participation active des agriculteurs aux réunions concernant l'inventaire des zones humides, des haies et talus a été un exemple de participation constructive.

Des améliorations progressives de la circulation des engins agricoles ont été réalisées avec la création de zones de dépassement, de croisements (Grande Fontaine, La Pavellais). Des itinéraires de contournement du bourg ont été proposés en tenant compte des infrastructures existantes.

La protection du maillage bocager a été renforcée grâce à la « Commission Bocage » composée d'agriculteurs, de l'association « La Bouëxière Environnement », du syndicat de Bassin Versant Vilaine amont-Chevré et d'élus communaux.

Enfin, le PLU de 2017 a permis de réduire d'environ 50% la consommation des terres agricoles en imposant une densification des constructions sur les zones d'extension urbaine dans le cœur de bourg.



PROTECTION DES HAIES
Les haies de la commune sont inscrites et protégées par le PLU.

LE VILLAGE MÉDIÉVAL DE CHEVRÉ : 10 ANS DE VALORISATION TOURISTIQUE



Le village médiéval de Chevré est une pépite touristique. Depuis 10 ans, des investissements importants ont permis de mettre ce site en valeur. Ainsi La Motte Féodale, sa Tour et la Chapelle sont maintenant sauvées.

C'est maintenant un lieu très visité et reconnu pour sa grande fête médiévale **LES FESTOYES DE CHEVRÉ** organisée tous les 2 ans depuis 2016.

Pour valoriser et encore améliorer l'attractivité du site, une signalétique a été mise en place à la fois en langue française, anglaise et gallo. Une application numérique adaptée aux enfants, accompagne la compréhension historique de ce site.

4

et aussi

Un local, « La Berçonnète », a été aménagé près de l'étang de Chevré pour que les randonneurs, visiteurs et pêcheurs puissent profiter d'un moment de détente à l'abri. Des toilettes et un barbecue ont également été installés ainsi qu'un circuit sur la faune et la flore de l'étang



ROUE DU MOULIN
Reconstruite à l'identique et production d'énergie hydro-électrique



CIRCUIT ENFANTS ET FAMILLES SUR LA FAUNE ET LA FLORE



Le pourtour de l'étang est désormais aménagé et accessible aux personnes à mobilité réduite.



FINANCES À L'ÉQUILIBRE & RECETTES EN HAUSSE

Les caractéristiques financières de notre commune restent très stables depuis maintenant près de 12 ans. Notre masse salariale est plus faible que la moyenne régionale. Notre trésorerie moyenne est d'environ 700 000 €, répondant largement aux besoins du fonds de roulement.

Un taux d'endettement faible.

Notre endettement de 550 € par habitant, est très inférieur au niveau régional (849 € par habitant). Un prêt de 1 million € arrivera à échéance en 2022.

Une capacité d'autofinancement pour financer les investissements.

Notre choix de constituer une réserve financière de 1,6 million d'euros nous permet de nous adapter à la conjoncture politique et économique et financer les investissements en cours.

Des réserves foncières importantes.

Des réserves foncières à hauteur de plus d'un million d'euros ont été acquises par la commune pour l'extension de l'école, la nouvelle salle de sport, le futur centre de pompiers et tous les terrains de l'écoquartier de la Tannerie.

Une stratégie financière prudente et cohérente.

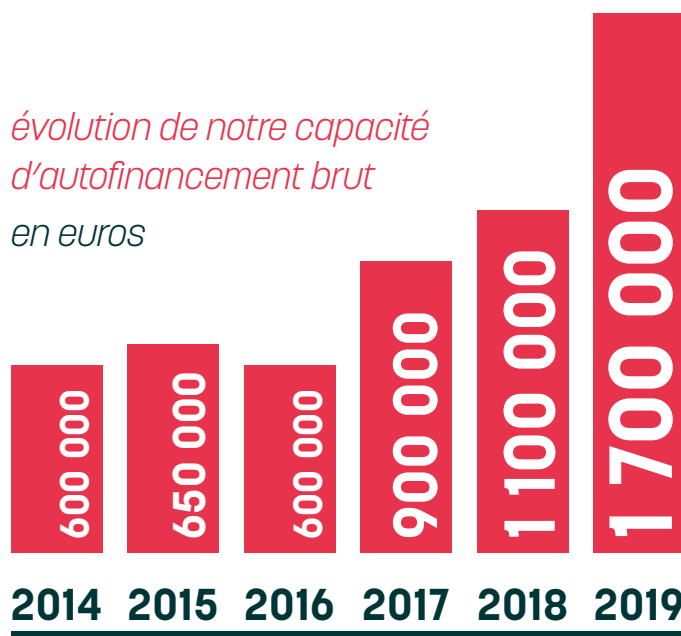
En somme, notre gestion saine et rigoureuse nous permet d'envisager sereinement des investissements pour l'avenir de tous.



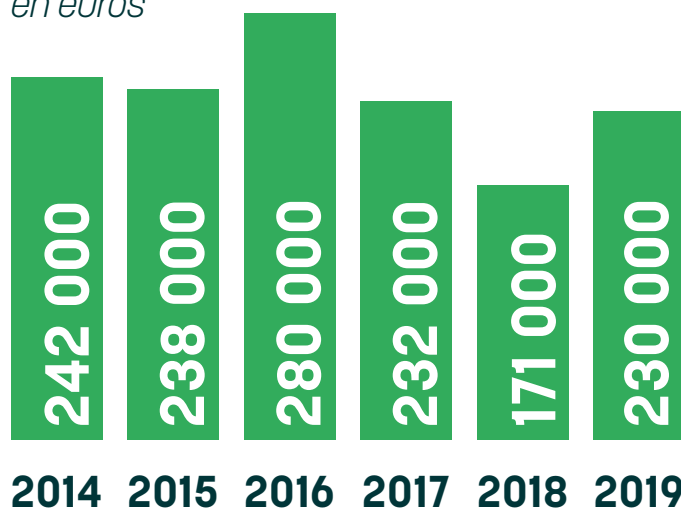
Une dynamique démographique forte pour des recettes fiscales croissantes

Malgré les incertitudes politiques sur la compensation de la Taxe d'Habitation, la construction de 40 logements par an permettra d'apporter de nouvelles recettes fiscales, à hauteur d'environ 140 000 € chaque année (foncier bâti et taxe d'aménagement). De plus, la vente des terrains devrait amener environ 200 000 € de recette par an sur les 10 prochaines années.

évolution de notre capacité
d'autofinancement brut
en euros



évolution du remboursement
de nos emprunts
en euros



UN URBANISME DYNAMIQUE & RESPECTUEUX DE L'ENVIRONNEMENT

Dans la continuité des réalisations de notre premier mandat et de nos engagements pour 2014-2020, nous avons élaboré le nouveau Plan Local d'Urbanisme (PLU) de notre commune, en concertation étroite avec les habitants, les associations et les services de l'Etat. Conformément au texte en vigueur, nous avons respecté la nécessaire densification dans les zones constructibles et prévu la construction de 40 logements par an.

400 nouveaux habitants en 6 ans

Le développement de la commune se poursuit dans les différents quartiers : Maisonneuve, St-Martin, Ménouvel, L'Orée du Bois, La Saboterie. De nouveaux projets sont en cours de réalisation : les Hortensias, La Haute Touche, Espoir 35 route de Vitré.



Un PLU pour l'avenir

Il est ainsi prévu, de nouveaux lotissements communaux ou privés (soit environ 400 logements en 15 ans) de nouveaux équipements : salle de sport, collège ainsi qu'un plan de déplacement urbain renforçant les modes doux et les liaisons interquartiers.

Gros plan sur le futur Éco-quartier de La Tannerie

Ce sont près de 300 logements qui sont prévus dont 70 réservés à des logements locatifs sociaux. Déterminants dans les choix de conception, les espaces naturels ont été préservés et intégrés à la vie du quartier. Ils constituent de véritables poumons verts, lieux de promenades et de cohésion sociale. Une coulée verte dédiée aux mobilités douces structure le quartier. Elle permettra de rejoindre les

transports en commun en toute sécurité, en lien avec un projet de parking multimodal de la zone artisanale de Bellevue à proximité. Dans la logique d'un vaste réseau de cheminement doux sur la Commune, la coulée reliera le centre-bourg, les quartiers voisins, mais aussi les écoles et zones d'activités.



Une démarche durable et innovante : seules les coulées douces bénéficieront d'un éclairage public.

La voirie et les réseaux

Chaque année, la commune a choisi d'investir près de 300 000 € dans la création et la rénovation de la voirie et des réseaux, à la fois en campagne et dans le bourg. Par ailleurs, le travail se poursuit avec l'Etat et le Conseil Départemental sur la liaison A84. Une étude cofinancée par La Bouëxière, Liffré et le département va débiter dans les prochains mois.



Sauvegarde du patrimoine ancien

La rénovation du manoir de La Gendrinière, bâti remarquable du centre-bourg, a pu être portée par le bailleur social Néotoa. Le manoir va intégrer trois appartements locatifs, un commerce éphémère, une salle associative et une salle de musique. Un réaménagement qualitatif de tous les espaces extérieurs permet une meilleure accessibilité aux personnes à mobilité réduite.



ACCESSIBILITÉ & SÉCURITÉ

UN ENJEU MAJEUR

La sécurité de tous a été au cœur de nos actions durant ces 6 ans. Une démarche partagée entre le Conseil Départemental, l'équipe municipale et les pompiers a permis le recrutement de 9 nouveaux pompiers et la commune a reçu un prix pour cette démarche innovante. Par ailleurs, des travaux de mise en accessibilité des équipements publics ont été largement engagés.

Nos actions

- Embauche d'un agent communal sapeur pompier volontaire
- Prise en charge des enfants par le centre de loisirs lorsque les parents pompiers partent en intervention.
- Réservation d'un terrain pour la future caserne dans le ZA de Bellevue.
- Mise à disposition de sites d'entraînement.



Passerelle PMR à la salle de sport



Poursuite de la réalisation d'une voie douce entre La Débinerie et le Centre Rey-Leroux.

- Formation de tous les enfants des écoles aux permis piéton et vélo.
- Sensibilisation des enfants sur l'importance du volontariat des pompiers.
- Développement de liaisons douces ville / campagne.
- Poursuite de l'éclairage des abribus.
- Numérotation de toutes les habitations.

DES ACTIONS INNOVANTES POUR PRÉSERVER LA QUALITÉ DE VIE

Soucieuse de contribuer à la lutte contre le réchauffement climatique, tout en prenant en compte la nécessité de préserver nos ressources et la biodiversité pour nous et les générations futures, la commune s'engage dans une démarche environnementale.

Nos actions

L'installation de 800m² de panneaux photovoltaïques sur le toit de la salle sport.

L'installation d'une chaudière à bois à l'atelier relais.

La mise en place d'un éclairage public basse consommation.

L'utilisation du cheval pour le désherbage, l'arrosage et le transport scolaire.

L'isolation de nombreux bâtiments communaux et logement sociaux.

L'installation d'un équipement géothermique à l'école Charles Tillon (puits canadien).

L'intégration au restaurant scolaire d'alimentation bio et d'origine locale et d'un repas végétarien par semaine.

La protection du bocage : la commune s'engage à replanter 6 arbres pour un arbre abattu.

L'obtention du prix **Zéro Phyto**.

ZÉRO PHYTO

La borne pour véhicule électrique

L'opération Zéro déchet alimentaire à la cantine municipale



La salle de sport couverte de panneaux photovoltaïques



Poulailler solidaire, opération Zéro déchet



Verger conservatoire de poiriers de plein vent, dans le quartier Les Rochers.

UNE AIDE À TOUS CEUX QUI EN ONT BESOIN

Le CCAS et la commune se sont donné comme mission de venir en aide, d'orienter et d'accompagner tous les Bouëxièrais. Les problèmes d'emploi, de santé, de mobilité, de logement ou les difficultés financières sont au coeur de nos priorités.

Le parc de près de 160 logements à loyer modéré s'est largement développé grâce aux bailleurs sociaux. Chaque mois, le CCAS étudie les demandes. Une part importante du parc a été réhabilitée et modernisée en améliorant en particulier le confort thermique.

Le CCAS a agi sur trois cibles :

- Faciliter l'accès à la culture, au sport et aux loisirs (chèques sport-culture...).
- Favoriser le lien social par la gratuité de l'animation culturelle du cinéma, des repas des aînés, des repas citoyens, des sorties à la plage.
- Aider à la mobilité avec l'action « permis de conduire pour tous » et voiture partagée, location d'un véhicule 9 places, d'un scooter adapté aux personnes à mobilité réduite.

Les logements d'urgence sont mobilisés pour répondre aux besoins des Bouëxièrais et de familles migrantes.



Nous avons initié la création d'un pôle Alzheimer et la réhabilitation totale de la résidence Val de Chevré. S'y ajoute la mise en place d'un service public de soins infirmiers à domicile (issu de l'association Vivre Chez soi) intégré à la résidence Val de Chevré.



Un bénévolat actif, à toujours soutenir

Les bénévoles sont actifs et nombreux. Ils participent au bien vivre ensemble et à la vitalité de notre commune. À côté des investissements associatifs, diverses actions collaboratives ont été soutenues durant ces 6 ans.

- Tribune du foot du stade André Blandin
- Salle de convivialité Louis Legendre
- Création de salles et de toilettes à l'Espace sportif couvert pétanque
- Restauration du podium mobile
- Entretien des chemins de randonnée par un chantier d'insertion et le tissu associatif
- Actions solidaires pour l'accueil de réfugiés
- Cours de français pour l'intégration des familles migrantes
- Feu d'artifice, arrosage des fleurs, bibliothèque...

UNE ÉDUCATION DE QUALITÉ POUR DEVENIR UN CITOYEN HUMANISTE

Tout au long du mandat, l'équipe municipale a choisi de faire de la petite enfance, de l'enfance et de la jeunesse une priorité pour former des citoyens respectueux et acteurs de la commune.

Une offre de places pour les 0-3 ans renforcée

L'accueil des tout-petits a été développé avec le passage de la crèche à 20 places et la création d'une Maison des Assistants Maternels (MAM).



Un soutien aux écoles important et équitable

Les écoles Charles Tillon et St Joseph bénéficient toujours d'un soutien financier important et équitable, de temps d'activités du midi gratuits ainsi que de formations à la prévention routière et des cours de natation. Les enfants bénéficient aussi d'un service d'aide aux devoirs gratuit à partir du CM2 le samedi matin.



Une nouvelle filière d'enseignement bilingue français/breton est proposée à l'école Charles Tillon. Depuis 2018, des enfants de 3 classes de la maternelle à l'élémentaire, bénéficient d'un enseignement bilingue. Cette filière a pour vocation de se poursuivre au collège puis au lycée.



NOUVEAU PÔLE CULTUREL CHARLES TILLON
(Salle d'arts plastiques et bibliothèque)

Une attention particulière aux futurs citoyens

La parole et les projets des jeunes sont pris en compte dans différentes instances : le conseil municipal des enfants, le conseil périscolaire, les comités jeunes (skate park, e-sport...) et enfin à travers le soutien apporté à l'association Escapade et Junior Asso.

Leurs participations actives ont été appréciées en particulier lors des commémorations du centenaire de la première guerre mondiale.



Enfin, la municipalité se positionne aussi pour l'accueil d'un collège auprès du département et se prépare en renforçant les équipements sportifs et culturels.

UN SOUTIEN RENFORCÉ AU TISSU ASSOCIATIF

Depuis 6 ans, la commune a renforcé son soutien financier et technique au tissu associatif. Tous les engagements pris ont été tenus. D'autres actions ont même été réalisées afin de continuer à accueillir les Bouëxièrais dans les meilleures conditions.

Chaque année, ce sont près de 100 000 € d'argent public qui viennent soutenir le dynamisme des associations bouëxièraises.

La concertation avec le tissu associatif au cœur des investissements

Plus de 3 millions d'euros ont été investis à travers plusieurs aménagements structurants :

- Préau chauffé de Maisonneuve utilisé par la halte garderie, les joueurs de palets...
- Rénovation-extension de la salle de sport/dojo.
- Création d'un espace couvert (pétanque...)
- Un nouveau terrain de foot synthétique pour répondre à l'évolution des pratiques sportives.



et aussi

- Aménagement d'un skate-park et d'un espace bicross.
- Création d'une tribune de foot.
- Construction d'un espace de convivialité dans l'espace sportif couvert du stade.
- Aménagement de la salle de convivialité du stade André Blandin.
- Rénovation de La Gendrinère (salle d'arts plastiques et de musique).
- Début des travaux du restaurant rue Théophile Rémond avec création de trois salles associatives à l'arrière du futur restaurant.



Un cabinet d'architecte est recruté pour construire une nouvelle salle multisport avec squash et escalade pour répondre aux besoins actuels et futurs, comme le collège.

L'ART LE PARTAGE LA DÉCOUVERTE

La municipalité a fait le choix fort de créer chaque année une programmation culturelle originale et innovante. Elle permet de proposer à un prix très attractif une offre de qualité pour que chacun puisse découvrir, s'étonner ou s'amuser.

La municipalité soutient aussi techniquement et financièrement des initiatives associatives : Bouëxazik, le Cochon à Pédales, le Festival Tempête au Comptoir, l'Ost à Moëlle...

Le Grenier de la Mémoire, soutenu par un don, est un très beau projet qui permet de récolter des documents, des objets et la parole des Bouëxiérais pour raconter l'histoire de notre commune.

Cette mémoire de la commune se construit et se partage aussi lors des jumelages avec Hambrücken (Allemagne) et Wingrave Angleterre). Le soutien de la commune et le dynamisme de l'association « La Bouëxière Echanges » ont permis de fêter respectivement 25 et 30 ans de découvertes culturelles mutuelles.



le théâtre de verdure à Maisonneuve



festival Tempête au Comptoir



et aussi

Cabine à bouquins
Cours de Breton adultes
Feu d'artifice à Chevré
Festoyes de Chevré
Expositions
Le Grand Soufflet

Vagabondage & Cie
Charte gallo
Ateliers multimédia
Théâtre
La fête de la musique
Création d'une ludothèque...



feu d'artifice à l'étang de Chevré



UNE COMMUNAUTÉ DE COMMUNES DYNAMIQUE & SOLIDAIRE

Grâce à son élargissement à 9 communes, la communauté de communes Liffré-Cormier (25 000 habitants) développe de nouveaux services pour répondre aux besoins de ses habitants.

Liffré-Cormier-Communauté (LCC) à la Bouëxière.

Nous bénéficions de nombreux services et équipements de la communauté de communes :

- La crèche de 20 places
- Les cours de musique décentralisés
- Le développement du transport à la demande
- L'animation pour les personnes âgées...
- Appels d'offres groupés (voirie, informatique...)
- Mutualisation de matériel communal



Ateliers relais dans la Z.A. Bellevue

La communauté de communes a aussi contribué avec le département et la région à de nombreux investissements pour environ 2 millions € dans les domaines sportifs (subvention salle de sport), touristiques (Chevré) et économiques (l'atelier relais).

Pour les habitants de notre commune, trois actions sont en cours :

- Le lycée (terrain communautaire, mise à disposition du conseil régional).
- L'agrandissement de la piscine à Liffré en 2020.
- Développement de la fibre optique : secteur est pour 2020 puis tout le reste de la commune d'ici 2022. Ce sont près de 5 millions € d'investissement au bénéfice de tous les habitants.



Lycée de Liffré



et aussi

Développement de la pratique sportive :

- Développement de nouvelles activités comme le paddle.
- Sport au féminin : soutien par le financement des associations.
- Mise à disposition de la salle de la Jouserie.
- Projet de salle de squash intercommunale dans la future salle de sport de La Bouëxière

Economie :

- Création de 3 zones d'activités avec à terme 1000 nouveaux emplois, dont Bridor ou le lycée

Culture :

- Mise en réseau des Médiathèques
- Mutualisation du cinéma en plein air
- Mutualisation de spectacles

Transport :

- Développement de nouvelles lignes de transport à la demande

Renforcement du lien social :

- Développement du service public d'aide et d'accompagnement.
- Accompagnement à domicile (SAAD) pour répondre aux besoins des seniors.





N'oubliez pas nos prochains rendez-vous :



Le **vendredi 31 janvier 2020**

Présentation de la nouvelle équipe,
à 20h00 à l'Espace Culturel André Blot



Le **mardi 10 mars 2020**

Présentation du programme,
à 20h00 à l'Espace Culturel André Blot

et le 15 mars 2020, votez !



La Bouëxière

dynamique & solidaire

POUR UN AVENIR DURABLE



Téléphone : **06 71 24 50 32**

Site internet : www.labouexiere2020.fr

Mail : contact@labouexiere2020.fr



retrouvez-nous sur les réseaux sociaux !